

LAMPARAS TOLEDANAS DE CERAMICA

JOSE AGUADO VILLALBA

Numerario

La cerámica de Toledo, a pesar de su gran importancia en el contexto de toda la fabricación nacional, está muy poco estudiada, a excepción de la que se hizo durante el S. XVI al siguiente; especialmente la visigoda y la islámica son casi desconocidas.

A partir del XVII la fabricación va decayendo, al tiempo que se incrementa la de Talavera de la Reina. No es fácil fijar con seguridad las piezas de esa época; por lo general, la obra toledana es más sobria, con menos decoración y el tono de azul más indigo — o sea, más negruzco —. También la arcilla de la capital es bastante más rojiza, por contener una cantidad más elevada de óxidos de hierro nativos.

Entre los objetos de varias formas que se describen en la obra "Cerámica de la Ciudad de Toledo" de Manuel Escrivá de Romaní, Conde de Casal, (Ed. 1935, pág. 33) está una lámpara . . . "de blanco barniz y calados dibujos renacentistas sobre forma mudéjar . . ." que se encuentra en el Museo Arqueológico Nacional de Madrid; ésta pieza . . . "adornada con mascarones renacentistas muy toledanos . . ." lleva pintado un escudo cardenalicio" . . . partido en dos y cortado en uno, que componen seis cuarteles: 1º en oro, los cuatro palos de Aragón; 2º cortado, con las Armas Reales de Castilla y León; 3º Aragón, flanqueado de plata con águilas negras, que es Sicilia; 4º, Aragón, flanqueado a la diestra de Cardona y a la siniestra de Anjou; 5º de Aragón, flanqueado de Urgel y 6º un águila negra bicéfala con escudo de plata en el pecho, con troncos verdes en banda, que es Ampurias . . ." Esta lámpara procede del convento de Madres Capuchinas de la Purísima Concepción, en Toledo, y el escudo reseñado anteriormente pertenece al cardenal don Pascual de Aragón,

arzobispo de la Archidiócesis toledana desde 1666 a 1677 y fundador del convento antes citado (Figura 1).

Lo hasta ahora reseñado es conocido sobradamente por los estudiosos, pero lo no conocido es lo siguiente: ésta lámpara no era la única que existía en las Capuchinas. Había otras, que yo tuve ocasión de ver y que describo a continuación. Estas eran varias, diferentes y vidriadas con esmalte blanco estannífero brillante y sin ninguna clase de decoración pintada. Creo que se trata de ejemplares raros.

De las cuatro figuras que presento, la número 1 corresponde a la descrita por Casal, dibujada copiando la fotografía del libro; las otras están diseñadas a la vista de un apunte que tomé entonces y por tanto no serán exactas, pero sí muy aproximadas de línea. Los números 2 y 3 parecen algunos años anteriores a la número 4, francamente barroca. La lámpara número 2 es la más parecida a la que figura en el libro del Conde por la clase de calados, que son algo semejantes; las 3 y 4 eran las mayores, me parece que de unos treinta y cinco a cincuenta centímetros de altura.

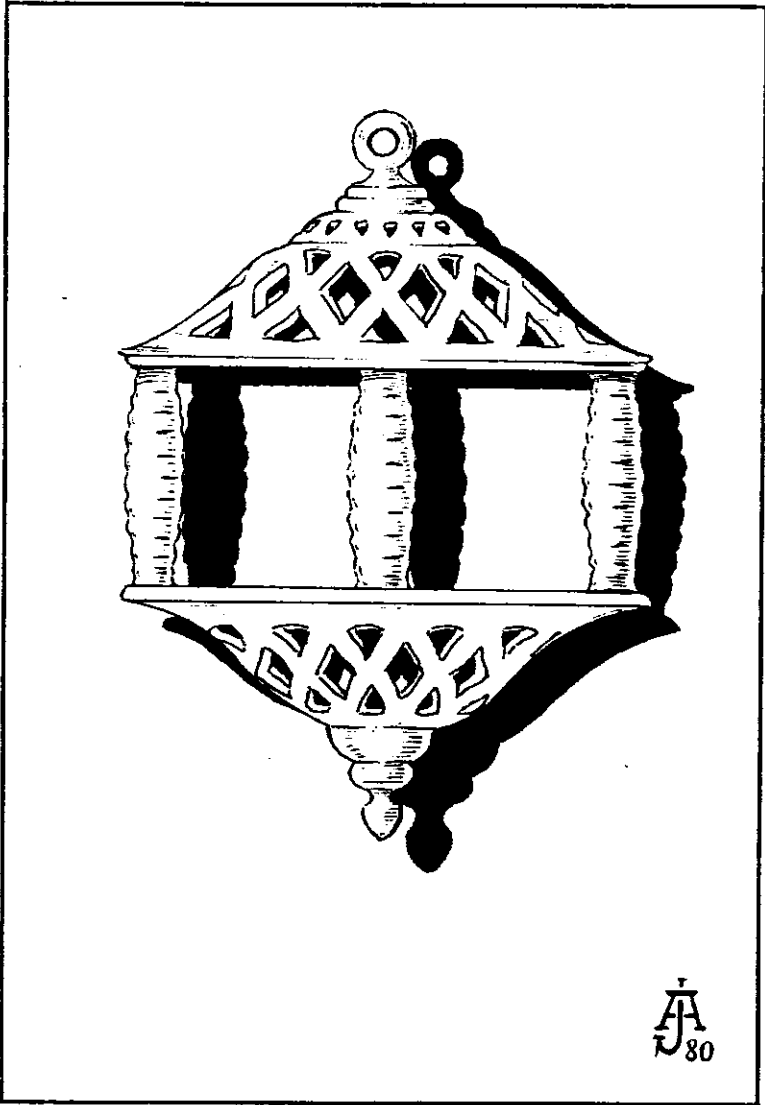
Todas las piezas en muy buen estado de conservación, posiblemente poco o nada usadas. Mi opinión es de que se trata efectivamente de piezas de forma, toledanas.

Fueron vendidas — previa autorización y tasación consiguiente — parece ser que al Sr. Araoz (coleccionista de arte muy conocido en nuestra ciudad) hace unos 35 años. Es de lamentar que objetos tan interesantes como éstos, no hayan sido adquiridos por el Estado, para nuestros museos. Pero así ha sucedido durante mucho tiempo.

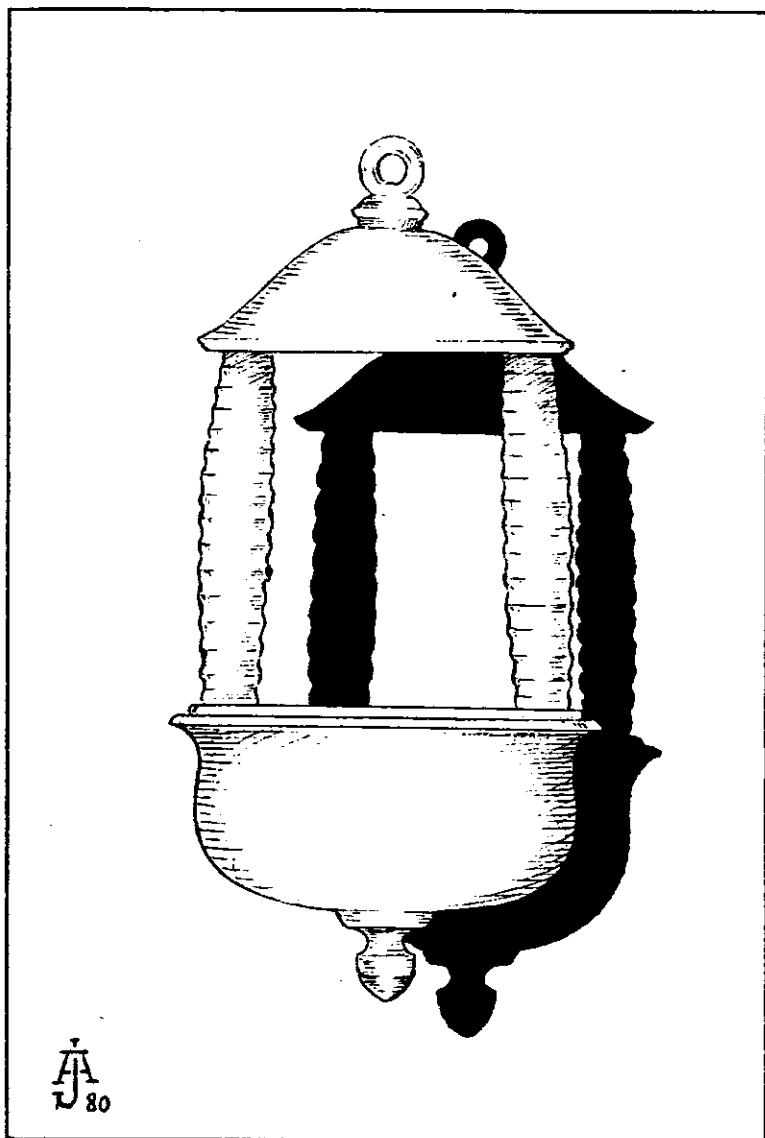
Hace muchísimo que tenía guardados los apuntes de las lámparas, y no quiero que transcurra más tiempo sin darlas a conocer al público interesado en cerámica, ya que no creo que anteriormente se hayan publicado ni diseños, ni siquiera referencia alguna de éstas piezas. Ya que, si no son de gran belleza, sí representan, en cambio, objetos de un tipo y época que no son apenas conocidos de entre la fabricación local.

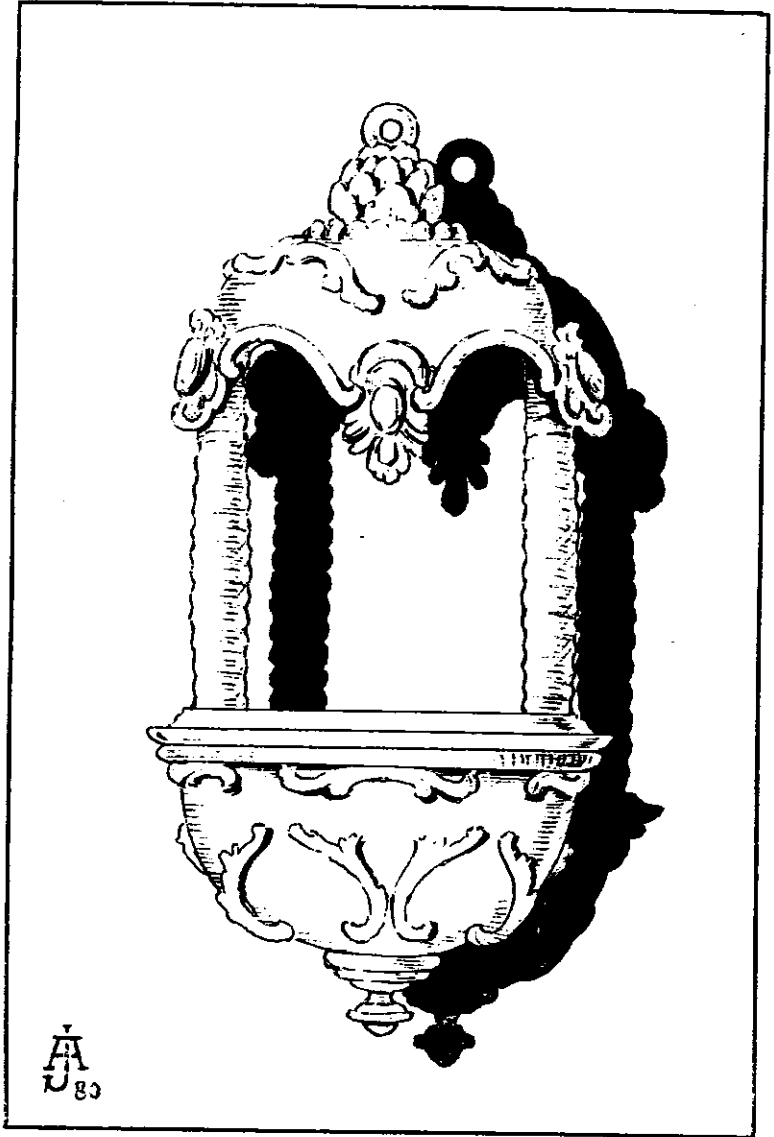
La historia de la cerámica se va haciendo a retazos diferentes, que no deben dejar de publicarse para que, en su momento, puedan completarse unos con otros, formando un todo coherente.





80





Para terminar, añadiré que por el mucho tiempo transcurrido, no puedo recordar si las lámparas eran las tres reproducidas, o seis -una pareja de cada clase- lo que me parece más probable.